

111年地方公職人員選舉  
及憲法修正複決案投開票所  
主任管理員訓儲講習

新竹市選舉委員會  
111年6月<sup>1</sup>

# 主任管理員訓儲講習大綱

- 壹、主任管理員職務。
- 貳、投開票所管理員職務。
- 參、投開票所其他注意事項。
- 肆、投開票所防疫作業程序。(影片介紹)
- 伍、投開票所報告表填寫演練。
- 陸、訓儲成果驗收。

# 壹、主任管理員職務-1

## 一、分配管理員工作(投票)：

1. 查驗國民身分證管理員。
2. 領票處管理員。
3. 圈票處管理員。
4. 投票處管理員。(彈性調度)

## 二、分配管理員工作(開票)：

1. 檢票員。
2. 唱票員。
3. 計票員。
4. 整票計票員。(彈性調度)

## 三、點領選舉票、公投票及投票所物品。

# 壹、主任管理員職務-2

- 四、佈置投開票所工作人員報到及分發工作證。
- 五、點交選舉票及公投票。
- 六、發交選舉人名冊及投票權人名冊。
- 七、對時及宣布開始投票。
- 八、說明優先投票措施。
- 九、啟驗投票匭。
- 十、督導投票作業之進行。

# 壹、主任管理員職務-3

十一、維持投開票所秩序。

十二、投票時間截止，宣布停止投票：下午  
4點整投票時間截止。

十三、封鎖投票匭。

十四、投票所投票完畢於開票時向參觀席民眾宣布領票人數。

十五、選舉票包封及投票通知單送交區公所。

十六、發生天災或其他不可抗力情事之處理。

# 壹、主任管理員職務-4

投票所開票作業：

- 一、分配管理員工作。（彈性調度）
- 二、佈置開票所：設置參觀席，開票時門窗不得關閉。
- 三、督導管理員黏貼計票紙，準備開票。
- 四、督導管理員張貼「開票作業程序」及「開票期間民眾攝影注意事項」。
- 五、宣布開票。
- 六、預備輔助照明設備。

# 壹、主任管理員職務-5

投票所開票作業：

七、督導開票作業之進行：

1. 先開市長與市議員選舉票。
2. 次開里長選舉票。
3. 最後開憲法修正複決案公投票。

八、民眾開票攝影時應予制止之行為及處理程序  
(如41頁)。

九、認定無效票(如圖例)。

十、填具投(開)票所報告表。

# 壹、主任管理員職務-6

投票所開票作業：

- 十一、宣布開票結果並張貼投開票所報告。
- 十二、投開票所報告表複寫共3份。
- 十三、選舉之投開票所報告表副本領取：
- 十四、包封有效票、無效票、用餘票、計票紙等及投票通知單。
- 十五、整理場地，檢查物品及工作人員簽退。
- 十六、護送選舉票及公投票等回區公所。



# 貳、投開票所管理員職務-1

投票作業：

一、查驗國民身分證管理員：

1. 投票所入口處執行職務。
2. 選舉人投票人應憑本人國民身分證(94.12.21後)進入投票所。
3. 應詳細核對容貌與國民身分證上相片是否相符。
4. 工作人員應尊重選舉人或投票權人個人性別認同。
5. 查驗國民身分證反面里鄰別是否與投票所所轄範圍相符。6至13項請參閱。

## 貳、投開票所管理員職務-2

投票作業：

二、領票處管理員：

1. 選舉人名冊管理檢查發交之名冊確認無誤。
2. 核對選舉人或投票權人容貌，應請其脫下口罩。
3. 查對國民身分證及投票通知單與名冊內記載資料是否相符。
4. 查對無誤於名冊簽名或蓋章：
5. 名冊上無其姓名或姓名不符不得發票。
6. 以臨時證明書領票者應備註欄內加蓋「憑臨時證明書領票」戳記。

# 貳、投開票所管理員職務-3

投票作業：

三、發票管理員：

1. 點收選舉票及公投票。
2. 名冊經蓋章後無誤再發放選舉票及公投票。
3. 名冊蓋有「工作地投票」戳記者不得發票。
4. 發票應力求迅速謹慎嚴防2票重疊物做1票發出。
5. 選舉票或公投票如有漏印關防破損汙點或模糊不清者不得發出。
6. 選舉票自行汙損者不在予以更換或補發。
7. 核對國民身分證之補、換發日期與名冊上記載是否相符。

# 貳、投開票所管理員職務-4

## 投票作業：

### 四、圈票處管理員：

1. 維持圈票處秩序。
2. 照顧身心障礙及老弱選舉人或投票權人。
3. 在圈票處用手機或攝影器材拍照應即告知主管及主監依法迅速處理。
4. 檢查圈選工具。
5. 嚴防選舉人或投票權人調換圈選工具及圈票用紅色印台。
6. 圈票處應絕對禁止任何人近前窺視或刺探選舉人或投票權人之圈選。

# 貳、投開票所管理員職務-5

投票作業：

五、投票處管理員：

1. 投票時間內執行職務不得任意走動。
2. 注意選舉人圈選後，**不得將圈選內容出示他人。**
3. 嚴防選舉票或公投票被攜出投票所。
4. 注意防範選舉票以外之物品故意或錯誤投入票匱。
5. 維護投票匱上封條及鎖頭完整。
6. 投票完畢配合主管、主監將投票匱密封貼封條上鎖。

## 貳、投開票所管理員職務-6

投票所開票作業：

一、檢票管理員：投票匭啟封後將選舉票及公投票逐張檢取立即轉交唱票管理員唱呼

二、唱票管理員：

1. 選舉之唱票用國語高聲唱出「○號○○○1票」。
2. 憲法修正複決案之唱票用國語高聲唱出「同意票1票」「不同意票1票」「無效票1票」。
3. 唱完票後將選舉票交與整票計票員。

## 貳、投開票所管理員職務-7

投票所開票作業：

三、記票管理員：

1. 唱票管理員每唱1票記票管理員應按「正」字筆畫順序紀錄。
2. 計票時每記1票應配合唱票員之呼唱，複唱1次。
3. 計票紙上端應註明候選人號次、姓名、無效票及計票紙張數。
4. 開票完畢應在計票紙最後1個「正」字下方記載該候選人得票數。

## 貳、投開票所管理員職務-8

投票所開票作業：

四、整票計票管理員：

1. 接到唱過之選舉票及按候選人及無效票等分類，公投票按同意、不同意分類放置。
2. 選舉票或公投票分類放置後以每100張為1疊以便複算。
3. 全部記票完畢會同監察員分別複算核對無誤後交給主管主監包封。



# 參、投開票所其他注意事項-1

- 一、投票所工作人員及選舉人不得穿戴或標示政黨、政治團體、候選人之徽章、物品、服飾，執行職務及進入投票所。
- 二、非配戴各級選舉委員會製發證件之人員不得進入投票所，但檢察官依法執行職務者不在此限。
- 三、111年公職人員選舉與憲法修正複決案同日同投票所舉行，選舉人或投票權人進入投票所以一次為限，離開後不得再進入。

## 參、投開票所其他注意事項-2

四、優先投票措施：請選舉人或投票權人禮讓行動不便、乘坐輪椅、年長者、孕婦及其他不適久站之選舉人投票權人優先進入投票所投票。

五、檢查投開票所門窗電線線路開關等及取下時鐘，紙票匱組成後底部需加貼封條。

六、111年地方公職人員選舉及憲法修正複決案開票程序：1. 先開市長票。2. 再開議員票。3. 再開里長票。4. 最後開公投票。

# 參、投開票所其他注意事項-3

七、 111年地方公職人員選舉及憲法修正複決案投票日，選舉人或投票權人將選舉票誤投票匱**均為有效票**(除該票事後經認定為廢票)。

八、 111年地方公職人員選舉及憲法修正複決案投票日，投票匱組成為4個，分別為市長、議員、里長及公投票使用，並於投票匱貼上與各選舉票相同顏色標識以為識別，避免誤投情事發生。

# 參、投開票所其他注意事項-4

九、 111年地方公職人員選舉及憲法修正複決案投票日，有關原住民選舉部分，本市僅選舉平地原住民議員，山地原住民選舉人領取各該一般**區域之議員選舉票**。

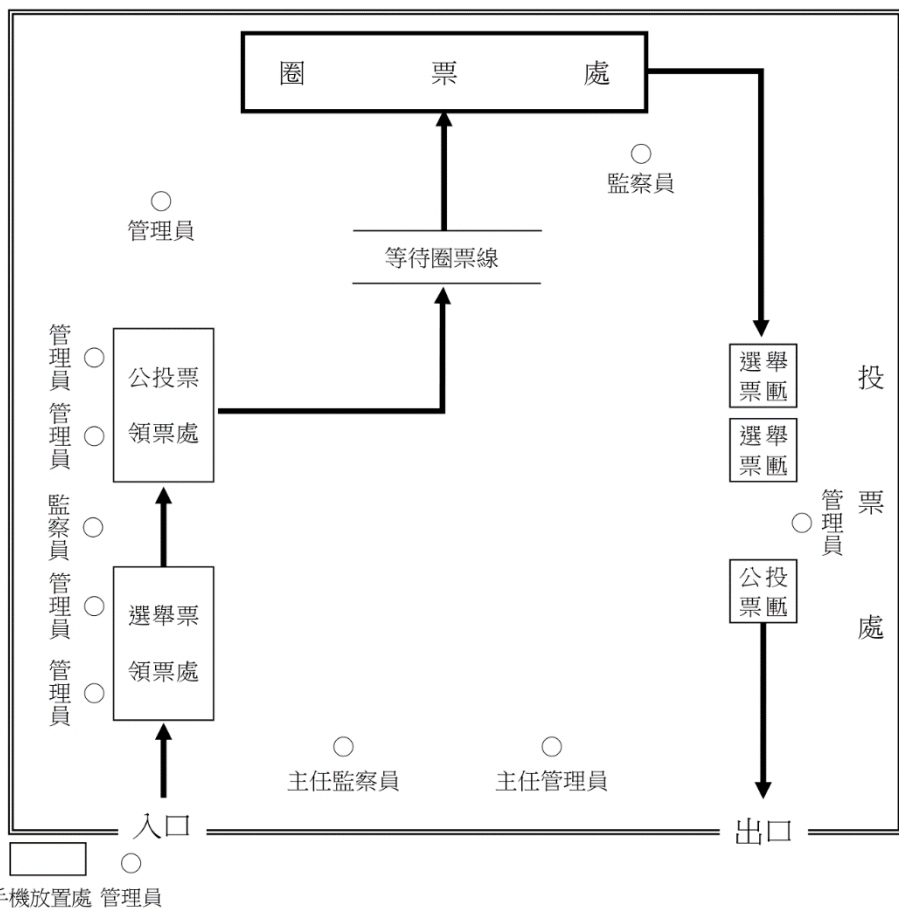
十、 111年地方公職人員選舉及憲法修正複決案投票日，**下午4點整投票時間截止**，應指派專人手持「**投票排隊終止**」標語牌站於隊末，並請警衛人員協助維持秩序。

# 參、投開票所其他注意事項-5

## 十一、公職人員選舉投票所佈置圖例(領領投)

公職人員選舉投票所佈置圖例（選舉與公投同時辦理）

圖例（一）採「領、領、投」方式



說明：

- 一、選舉人先至「選舉票領票處」領取選舉票，次至「公投票領票處」領取公投票；領取選舉票與公投票後，再至「圈票處」圈選選舉票與公投票；圈選後至「投票處」，分別將選舉票與公投票投入選舉票匭與公投票匭。
- 二、僅領公投票之投票權人，由投票所工作人員引導，沿選舉領票動線至公投票領票處領票。
- 三、圈票處遮屏缺口朝外（朝向投開票所工作人員）。
- 四、工作人員視實際狀況調整配置。
- 五、投票匭旁之適當位置設置座椅，管理員原則應坐於座椅上執行職務，嚴防選舉人（投票權人）攜出選舉票（公投票）等情事。

# 肆、投開票所防疫作為-影片介紹

# 伍、投開票所報告表填寫演練-1

- 案例情形

- 投開票所編號及地點：

第001投開票所 成德高中A111教室

- 投(開)票日期及開票起止時間：

111年6月22日(星期三) 16:10~17:35

- 投票期間發生以下狀況：

- 林北北領票時，發現票已被領走，經確認未領票，被冒領選舉票（沒有已領未投票）。

## 伍、投開票所報告表填寫演練-2

- 吳蜀蜀領票但蓋錯，想再領1次票遭拒，憤而撕毀市長選舉票並丟在地，主任管理員將被撕毀的市長選舉票收回。
- 劉解解想將票留作紀念，將市長、區域議員、里長3張票放在口袋，被監察員發現攜出，主任管理員將3張票收回。



## 伍、投開票所報告表填寫演練-3

選舉種類	選舉人數 (原領票數)	發出票數	用餘票數
市長	150	100	50
市議員 (區域)	150	100	50
市議員 (平地原住民)	5	1	4
里長	150	70	80

# 伍、投開票所報告表填寫演練-4

選舉種類	1號票數	2號票數	3號票數	4號票數	無效票數
市長	50	40			8
市議員 (區域)	10	20	25	40	4
市議員 (平地原住民)	1	0			0
里長	60				9

# 伍、投開票所報告表填寫演練-5

投開票情形 選舉種類		各候選人得票數 (虛線之上，寫候選人號次及姓名， 虛線之下寫得票數。)				有效票 數 A	無效票 數 B	投票數 C	已領 票 數 D	發出 票 數 E	用餘票 數 F	選舉人 數 (原領 票 數) G
						$A=1+2+\dots+N$		$C=A+B$	$D=E-C$	$E=C+D$		$G=E+F$
市長選舉		1陳00	2黃00									
市議員選舉	區域議員 第4選舉區	1張00	2李00	3王00	4吳0							
	平地原住民 第6選舉區	1林00	2楊00									
里長選舉		1劉0										
其他有關事項												

# 伍、投開票所報告表填寫演練-6

投開票情形		各候選人得票數 (虛線之上，寫候選人號次及姓名， 虛線之下寫得票數。)				有效票 數 A	無效票 數 B	投票數 C	已領未發 出票數 D	發出票 數 E	用餘票 數 F	選舉人 數 (原領 數) G
						$A=1+2+\dots+N$		$C=A+B$	$D=E-C$	$E=C+D$		$G=E+F$
市長選舉		1陳00	2黃00			90	8	98	2	100	50	150
		50	40									
市議員選舉	區域議員 第4選舉區	1張00	2李00	3王00	4吳0	95	4	99	1	100	50	150
		10	20	25	40							
	平地原住民 第6選舉區	1林00	2楊00			1	0	1	0	1	4	5
	1	0										
里長選舉		1劉0				60	9	69	1	70	80	150
		60										
其他有關事項		1. 林北北選舉票被冒領，依規定准予領票。 2. 吳蜀蜀撕毀市長選舉票丟在地，票收回列入已領未投票。 3. 劉解解將所領市長、區域議員、里長3張票放口袋，被監察員發現攜出，票收回列入已領未投票。										

# 陸、主任管理員訓儲講習驗收-1

## 一、是非題

( )	1	投票開始前，主任管理員應會同主任監察員啟驗投票匭並加封，紙票匭底部加貼封條；投票時間截止，須立即封鎖投票匭，任何人不得再繼續投票。 —教材 p 20、24、56。
( )	2	選舉人（投票權人）如未攜帶印章或不能簽名，以按大拇指印領取選舉票（公投票），應由主任管理員及主任監察員於「證明人蓋章」欄內共同蓋章證明。 —教材 p 29。
( )	3	選舉人（投票權人）在投票所內喧嚷不服制止者，主任管理員應會同主任監察員令其退出，並將所持選舉票（公投票）收回，事實附記於選舉人名冊（投票權人名冊）內該選舉人（投票權人）備註欄內。收回之選舉票（公投票）另外包封，列入已領未投票計算，並將事實附記於投（開）票報告表之「其他有關事項」欄內。 —教材 p 22-23。

# 陸、主任管理員訓儲講習驗收-2

## 二、選擇題

- |     |   |
|-----|---|
| ( ) | 4 有關投開票所工作人員應有之態度，下列何者正確？<br>(1) 秉持中立超然原則，公正、公平、公開執行職務。<br>(2) 熟悉法令規定及作業程序，依法執行。<br>(3) 以和藹態度為選舉人（投票權人）服務或答覆選舉人（投票權人）之詢問，不得與選舉人（投票權人）作職務以外之交談。<br>(4) 以上皆是。<br>— (1) 教材p3 (2) 教材p4 (3) 教材p10。   |
| ( ) | 5 主任管理員及主任監察員領得選舉票及投（開）票報告表，應當場核對之事項，何者正確？<br>(1) 選舉人名冊之選舉人統計數與冊內各類選舉人數是否相符。<br>(2) 投票所選舉票數量表所載選舉票數量，是否與選舉人名冊統計各類選舉人數相符。<br>(3) 選舉票、投（開）票報告表與選舉公報之候選人號次、姓名是否相符。<br>(4) 以上皆是。<br>— 教材p17-18。   |
| ( ) | 6 本次地方公職人員選舉與憲法修正案之複決案同時辦理，有關領票流程，何者正確？<br>(1) 選舉人（投票權人）應一次進入投票所投票，離開投票所後不得再次進入投票所投票。<br>(2) 僅領公投票之投票權人，由工作人員引導，沿選舉領票動線至公投票領票處領票。<br>(3) 選舉人應一次同時領取各該選舉選舉票，如僅願領取部分選舉票時，應於選舉人名冊備註欄註記，並由管理員及監察員各1人共同簽章證明，同時告知選舉人，不得再要求第二次領票。<br>(4) 以上皆是。<br>— (1)、(3) 教材p33 (2) 教材p65。 |

# 陸、主任管理員訓儲講習驗收-3

- ( ) 7 下列敘述何者錯誤？
- (1) 主任管理員應督導工作人員，依領、領、投程序進行，維持投票動線，避免選舉人先到公投票領票處領票，再折回選舉票領票處領票。
  - (2) 本次選舉開票順序，先開市長與市議員選舉票，再開里長選舉票及公投票。
  - (3) 選舉人（投票權人）所照顧之6歲以下兒童，不得陪同進入投票所。
  - (4) 主任管理員應督導工作人員不得主動詢問選舉人（投票權人）投票意願。
- (1)、(4) 教材p23 (2) 教材p40 (3) 教材p130。
- ( ) 8 因應嚴重特殊傳染性肺炎疫情，選舉委員會將依中央流行疫情指揮中心防疫政策滾動式檢討調整選務防疫措施。有關110年全國性公民投票辦理選務防疫措施，下列敘述何者正確？
- (1) 投票開始前，主任管理員應再次確認各投開票所工作人員有無發燒、咳嗽、呼吸道症狀或身體不適等症狀，並回收檢視「健康聲明表」。工作人員如有發燒、咳嗽、呼吸道症狀或身體不適者，或「健康聲明表」有勾選「是」之情形不得參與選務工作，由主任管理員通報區公所調派預備員替補。
  - (2) 投票權人前往投票時，應佩戴口罩；排隊時，以投票所內保持1公尺以上，投票所外保持1.5公尺以上距離為原則。
  - (3) 非居家隔离及居家檢疫者，經工作人員量測有發燒（額溫37.5度、耳溫38度以上）情形，仍得進入投開票所投票及參觀開票。
  - (4) 以上皆是。

# 陸、主任管理員訓儲講習驗收-4

- ( ) 9 有關選舉人（投票權人）及依規定陪同之家屬或陪同之人攜帶手機或其他攝影器材進入投票所之規定，何者正確？
- (1) 查驗國民身分證管理員應於投票所入口處外，告知選舉人（投票權人）及依規定陪同之家屬或陪同之人不得攜帶手機及其他攝影器材進入投票所投票。
  - (2) 如有攜帶手機或其他攝影器材者，請其將手機或攝影器材暫請他人代管或交由投票所工作人員（查驗國民身分證管理員）代為保管。
  - (3) 如發現在圈票處持用未關閉電源之手機或攝影器材，圈票處管理員及監察員應即告知主任管理員，並由主任管理員會同主任監察員作成紀錄，通報選舉委員會監察小組依法處理
  - (4) 以上皆是。
- (1)、(2) 教材p25 (3) 教材p35。

- ( ) 10 有關選舉人（投票權人）身分查驗之規定，何者錯誤？
- (1) 選舉人（投票權人）應憑94年12月21日後換發之本人新式國民身分證進入投票所投票，持舊式國民身分證或其他證件如駕照、健保卡或戶口名簿等，應予委婉說明，拒絕其進入投票所。
  - (2) 選舉人（投票權人）所持身分證補證日期為109年7月5日，選舉人名冊（投票權人名冊）上註記補證日期為110年8月2日，管理員應發給選舉票（公投票）。
  - (3) 投票所異動後之原住民選舉人，其戶籍地址與該投票所所轄鄰別不同，應以投票通知單或選舉人名冊所載為準查驗身分。查驗國民身分證管理員如無法辨識，應向主任管理員確認。
  - (4) 遇有平地原住民選舉人，選舉人名冊管理員應朗誦「平地原住民選票」，提醒發票管理員，發票管理員應複誦1次，避免錯發選舉票。
- (1) 教材p25。(2) 教材p31。(3) 教材p32。  
(4) 教材p33；另本市無山地原住民議員選舉票，山地原住民仍領取區域議員選舉票。



# 陸、主任管理員訓儲講習驗收-5

- ( ) 11 有關發票之敘述，何者錯誤？
- (1) 發票應力求迅速、謹慎，嚴防2票重疊誤作1票發出。選舉人（投票權人）提出問題，應請主任管理員答覆或解決，以免延誤時間，影響其他選舉人（投票權人）領票。
  - (2) 選舉票（公投票）領取後自行污損者，得依其請求更換。
  - (3) 選舉人名冊（投票權人名冊）上無其姓名者，不得發票。
  - (4) 選舉票（公投票）如有破損、污點等缺失者，不得發出。
- (1)、(4) 教材p31。(2) 教材p31。(3) 教材p29。
- ( ) 12 有關優先投票措施之敘述，何者正確？
- (1) 遇有行動不便、乘坐輪椅、年長者、孕婦或其他不適久站之選舉人（投票權人），投開票所工作人員應洽商其他在場選舉人（投票權人），禮讓其優先進入投票所投票。
  - (2) 返回戶籍地投票之投開票所工作人員主動出示工作證，應准其優先進入投票所投票。
  - (3) 主任管理員應向在場之選舉人（投票權人）說明優先投票措施。
  - (4) 以上皆是。
- (1) 教材p129 (2) 教材p27 (3) 教材p20。

# 陸、主任管理員訓儲講習驗收-6

- ( ) 13 有關協助身心障礙選舉人（投票權人）之敘述，何者正確？
- (1) 開票所工作人員如發現有身心障礙選舉人（投票權人）在場時，應主動協助將其安排在容易觀看開票之位置。
  - (2) 與聽障選舉人或投票權人交談時，應與其面對面，眼睛直視對方，慢慢地說，使聽障選舉人（投票權人）可由投票所工作人員的臉部表情和唇形變化，得知表達的訊息。
  - (3) 投票處應在適當位置及高度放置投票匭，投票匭之擺放，投票匭上緣距離地板面高度不得大於85公分，投票口深度不得大於25公分。
  - (4) 以上皆是。
- (1)、(2) 教材p63 (3) 教材p15-16。

- ( ) 14 有關眼同協助選舉人（投票權人）或代為圈投選舉票（公投票）之敘述，何者錯誤？
- (1) 須為肢體功能不健全致不能自行圈投，心智障礙者如肢體功能健全，仍應自行圈投。
  - (2) 選舉人（投票權人）須有意思表示及請求。
  - (3) 無家屬或陪同人員在場者，得依其請求，由主任管理員會同主任監察員，依據本人意思，眼同協助或代為圈投。
  - (4) 投票所工作人員應向該身心障礙選舉人（投票權人）確認該家屬或陪同之人確實為其選擇之輔助投票人員。
- (1)、(2)、(3) 教材p58 (4) 教材p59。

# 陸、主任管理員訓儲講習驗收-7

- ( ) 15 有關開票之敘述，何者錯誤？
- (1) 誤投票匱之選舉票或公投票，仍屬有效投票，計入投票數，依法認定其為有效或無效。
  - (2) 主任管理員應於開票前向參觀席民眾宣布開始開票、各該選舉及公投初步統計領票人數、開票順序，以及開票結果以全部投票匱之選舉票及公投票開出後，彙計之投（開）票報告表為準。
  - (3) 應逐張唱名開票，並先行整票後再唱票及計票。
  - (4) 每一投票匱開票完畢，應向參觀席參觀民眾展示空票匱。
- (1) 教材p45 (2) 教材p39-40 (3)、(4) 教材p41。

- ( ) 16 有關開票期間民眾攝影之行為，何者正確？
- (1) 得使用閃光燈、補光燈或其他光源。
  - (2) 得針對特定開票所工作人員進行拍攝。
  - (3) 不得以言語、手勢等方式，指揮、干擾或中斷開票作業。
  - (4) 以上皆是。
- (1)、(2)、(3) 教材p41。

# 陸、主任管理員訓儲講習驗收-8

- ( ) 17 下列何者非列為已領未投票？
- (1) 完成領票程序，不圈投而退還之選舉票或公投票。
  - (2) 經選舉人撕毀並投入票匱之選舉票或公投票。
  - (3) 攜出投票所之選舉票或公投票。
  - (4) 撕毀之選舉票或公投票。

— (2)、(4) 教材p21 (3) 教材p22。

- ( ) 18 下列何者為無效票？
- (1) 於選舉票上「任何位置」有足以辨識之指印紋者。
  - (2) 因選舉委員會製備之圈選工具有瑕疵致印出變異之符號者。
  - (3) 於候選人欄格圈印繪製圖案而能辨別係圈選何人者。
  - (4) 圈印於相鄰候選人共用空間，且部分圈印加蓋於候選人欄格之格線者。

— (1) 教材p43 (2)、(3)、(4) 教材p44。

# 陸、主任管理員訓儲講習驗收-9

( ) 19 開票時，若唱票管理員認為選舉票（公投票）有無效情事時，應立即交由主任管理員會同主任監察員當場認定後唱票。若主任管理員與主任監察員認定有爭議時該如何處理？

- (1) 由全體工作人員表決之，若表決結果正反意見同數者應為有效票。
- (2) 由全體工作人員表決之，若表決結果正反意見同數者應為無效票。
- (3) 由全體監察員表決之，若表決結果正反意見同數者應為有效票。
- (4) 由全體監察員表決之，若表決結果正反意見同數者應為無效票。

—教材p42、43。

( ) 20 開票完畢後，主任管理員應會同主任監察員辦理之事項，何者錯誤？

- (1) 主任管理員填寫投（開）票報告表後，由主任監察員確實核對各該票數正確無誤後簽章，並將投（開）票報告表張貼於開票所門口。
- (2) 於張貼投開票報告表後，將選舉之投（開）票報告表副本交付推薦候選人之政黨及未受政黨推薦之候選人所指派之人員。
- (3) 包封有效票袋、無效票袋、已領未投票袋及記票紙袋並於封口處加蓋蓋章。
- (4) 等投（開）票所之所有物品整理完畢後，由主任管理員會同主任監察員將2份投（開）票報告表，送至區選務作業中心。

— (1) 教材p135、47 (2) 教材p101 (3) 教材p48。 (4) 教材p47。

課程講習完畢

謝謝您聆聽  
敬請指教