

中華民國 110 年度

中央政府總預算
中央選舉委員會及所屬單位預算

桃園市選舉委員會分預算

桃園市選舉委員會編印

桃園市選舉委員會

目 次

中華民國110年度

一、預算總說明.....	1-7
二、主要表：	
(一)歲入來源別預算表.....	8-8
(二)歲出機關別預算表.....	9-9
三、附屬表：	
(一)歲入項目說明提要表.....	10-11
(二)歲出計畫提要及分支計畫概況表.....	12-16
(三)各項費用彙計表.....	17-19
(四)歲出一級用途別科目分析表.....	20-21
(五)資本支出分析表.....	22-23
(六)人事費彙計表.....	24-24
(七)預算員額明細表.....	26-27
(八)公務車輛明細表.....	28-28
(九)現有辦公房舍明細表.....	30-31
(十)捐助經費分析表.....	32-33
(十一)歲出按職能及經濟性綜合分類表.....	34-39
(十二)委辦經費分析表.....	40-41

桃園市選舉委員會 預算總說明

中華民國 110 年

一、現行法定職掌

本會組織遵照行政院令頒之組織規程之規定，置主任委員、總幹事、副總幹事及第一、二、三、四組、主計室、人事室、政風室等七單位，但上述組室不辦理選舉罷免期間，僅設置第一、四組、主計室、人事室、政風室，詳如組織系統圖及員額編制表。

(一)本會主要職掌：

1. 中央公職人員之選舉罷免事務。
2. 市長、市議員選舉罷免事務之計畫及辦理事項。
3. 里長選舉罷免事務之計畫辦理及監察之監督事項。
4. 選舉罷免公告之發佈事項。
5. 各項公職人員選舉宣導之策劃、辦理與協調事項。

(二)內部分層業務：

各組室職掌

第一組：

- 1、 總統、副總統、立法委員、直轄市議員、直轄市長選舉、罷免及全國性公民投票事務之辦理。
- 2、 直轄市山地原住民區(以下簡稱原住民區)民代表、原住民區長、里長選舉、罷免及地方性公民投票事務之綜合規劃、指揮監督及進行程序之規劃、擬訂。
- 3、 候選人競選費用補貼之辦理。
- 4、 原住民區民代表選舉區劃分之規劃辦理。
- 5、 選舉、罷免及公民投票有關公告之發布。
- 6、 區域與原住民立法委員、直轄市議員、直轄市長、原住民區民代表、原住民區長、里長選舉候選人登記之受理及資格審查。
- 7、 原住民區民代表、原住民區長、里長選舉競選經費最高金額之訂定、候選人資格、選舉、罷免、地方性公民投票結果審定及當選證書之製發。
- 8、 投開票所之設置、管理及投開票所工作人員講習訓練、選舉公報、罷免案公告內容、公民投票公報之請購、選舉票、罷免票、公投票

桃園市選舉委員會 預算總說明

中華民國 110 年

之印製、投開票作業之辦理、開票統計作業規劃及資訊業務之處理。

9、文書、檔案、研考、公關、議事、財產及物品管理。

10、其他選舉、罷免及公民投票事項。

第二組：選舉人、罷免案投票人及公民投票投票權人名冊之編造。

第三組：選舉公報、公民投票公報之編製、校對及印發、公辦政見發表會、
公辦電視罷免說明會、選舉宣導及新聞發佈。

第四組：

1、選舉、罷免、公民投票相關選務事項法規與補充規定之研擬、擬釋及編印。

2、監察小組委員之遴聘與選舉、罷免、公民投票監察事務之規劃及處理。

3、政見稿及競選、罷免辦事處相關事務之處理。

4、違反選舉、罷免、公民投票法律裁罰事務、訴願及訴訟之處理。

5、候選人政治獻金及競選經費相關業務之處理。

6、投開票所監察人員遴派講習之規劃及辦理。

7、淨化選舉風氣宣導之規劃及辦理。

8、選監檢警聯繫會報之辦理。

9、採購、出納、工友(技工、駕駛)、辦公廳舍及車輛管理維護、公共
安全防災、事務管理。

10、其他行政及支援服務事項。

人事室：本會人事事項。

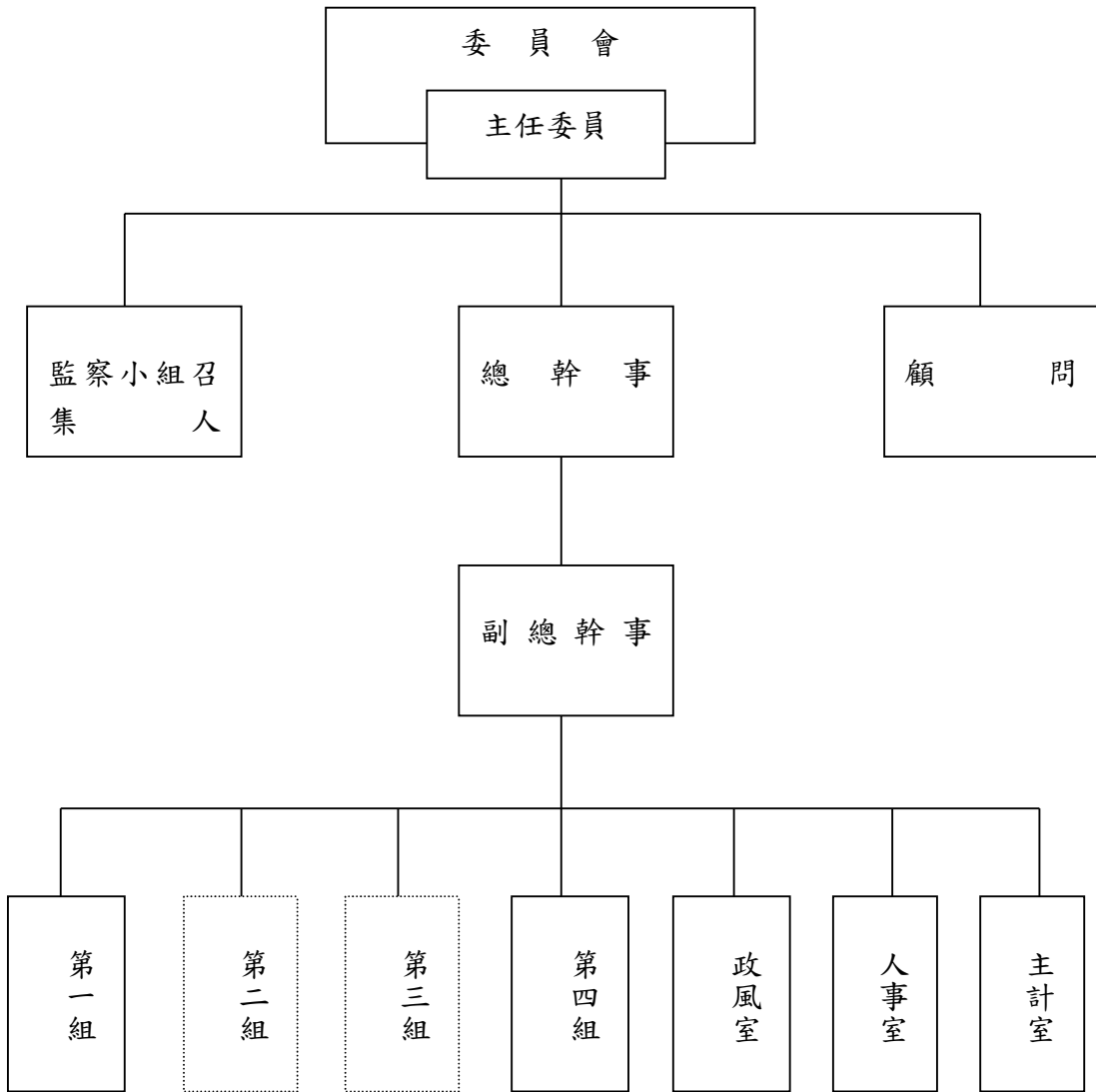
主計室：本會歲計、會計及統計事項。

政風室：本會政風事項。

(三)組織系統圖及預算員額說明表：

桃園市選舉委員會
預算總說明
中華民國 110 年

桃園市選舉委員會組織系統圖



註： 辦理選舉罷免期間設置

桃園市選舉委員會
預算總說明
中華民國110年

桃園市選舉委員會預算員額表

職 別	法定編制員額		預算員額 (非選舉期間)		備註
	專 任	兼 任	專 任	兼 任	
主任委員		1		1	一、監察小組委員中5人為常設委員，其中1人為召集人。 二、本年度預算員額與上年度相同，無增減。
委員		8-12		12	
監察委員		3-39		5	
總幹事		1		1	
副總幹事	1	1	1		
組長	2	2	2		
主任					
秘書					
課長		11			
專員	2	11	2		
課員	7	45	3	7	
助理員	1	3			
辦事員	2	5	2		
書記	2	12	2		
人事室主任		1		1	
會計室主任		1		1	
政風室主任		1		1	
技 工	1		1		
工 友	2		2		
合計	員	17	106-146	12	
	工	3		3	

桃園市選舉委員會
預算總說明
中華民國 110 年

二、本（110）年度施政計畫重點與預算配合情形暨預期施政績效：

（一）110 年度施政計畫重點及預期績效：

業務計畫	計畫重點	預期績效
選舉業務	依照訂定之選務工作進度程序表辦理各項選務工作。	順利完成全國性公民投票各項工作。
地方選舉委員會行政業務	辦理本會一般行政管理工作及非選舉期間各項選務業務。	順利完成本會各項業務。

（二）110 年度預算提要：

單位：新臺幣千元

科目名稱	全年度預算數		
	合計	經常門	資本門
歲入部分：	161	161	
罰金罰鍰	150	150	
其他雜項收入	11	11	
歲出部分：	77,624	77,330	294
選舉業務	60,030	59,828	202
地方選舉委員會行政業務	17,594	17,502	92

桃園市選舉委員會
預算總說明
中華民國 110 年

三、以往年度計畫實施成果及預算執行情形：

(一)、前(108)年度(自108年1月1日起至108年12月31日止)計畫實施成果及預算執行情形

108年度計畫實施情形：

業務計畫	實施概況	實施成果
選舉業務	依照訂定之選務工作進度程序表辦理各項選務工作。	順利完成第15任總統副總統及第10屆立法委員選舉各項選務工作。
地方選舉委員會行政業務	依據一般事務原理綜理各項工作。	順利完成本會各項行政工作。

(108)年度(自108年1月1日起至108年12月31日止)預算編列執行情形：

科目名稱	全年度預算數	預算追加數	動支第二預備金數	合計	截至12月底分配數	年底實收(付)累計數(含保留)	應收數或暫付數	合計	分配數餘額	執行率
					A	B	C	D=B+C	E=A-D	F=D/A*100
歲入部分：	166			166	166	77		77	89	46.33
罰款及賠償收入	150			150	150	50		50	100	33.11
罰金罰鍰	150			150	150	50		50	101	33.00
一般賠償收入				0		0		0	0	
其他收入	16			16	16	27	0	27	-11	170.25
收回以前年度歲出	0			0	0	13		13	-13	#DIV/0!
其他雜項收入	16			16	16	14		14	2	87.69
歲出部分：	91,727			91,727	91,727	90,774		90,774	953	98.96
選舉業務	74,267			74,267	74,267	74,153		74,153	114	99.85
地方選舉委員會行政業務	17,460			17,460	17,460	16,621	0	16,621	839	95.20

桃園市選舉委員會
預算總說明
中華民國 110 年

(二)、上(109)年度(自109年1月1日起至109年12月31日止)計畫實施
成果及預算執行情形

109年度計畫實施情形：

業務計畫	實施概況	實施成果
選舉業務	依照訂定之選務工作進度程序表辦理各項選務工作。	順利完成第15任總統副總統及第10屆立法委員選舉各項選務工作。
地方選舉委員會 行政業務	依據一般事務原理綜理各項工作。	順利完成本會各項行政工作。

(109)年度(自109年1月1日起至109年12月31日止)預算編列執行情形：

科目名稱	全年度 預算數	預算 追加 數	動支 第二 預備 金數	合計	截至12 月底分 配數	年底實 收(付) 累計數 (含保 留)	應收 數或 暫付 數	合計	分配數 餘額	執行率
					A	B	C	D=B+C	E=A-D	F=D/A*100
歲入部分：	3,244			3,244	3,244	4,962	253	5,215	-1,971	160.76
罰款及賠償收入	3,230			3,230	3,230	4,948	253	5,201	-1,971	161.02
罰金罰鍰	230			230	230	1,548	253	1,801	-1,571	783.04
沒入金	3,000			3,000	3,000	3,400		3,400	-400	113.33
其他收入	14			14	14	14		14	0	100.00
其他雜項收入	14			14	14	14		14	0	100.00
歲出部分：	38,122			38,122	38,122	33,200		33,200	4,922	87.09
選舉業務	20,614			20,614	20,614	16,119		16,119	4,495	78.19
地方選舉委員會行政業務	17,508			17,508	17,416	17,081		17,081	335	98.08

桃園市選舉委員會
歲入來源別預算表
中華民國 110 年度

經資門併計

單位：新臺幣千元

款	科			目 名稱及編號	本年度預算數	上年度預算數	前年度決算數	本年度與 上年度比較	說 明	
	項	目	節							
2	15			合計	161	3,244	77	-3,083		
				0400000000	罰款及賠償收入	150	3,230	50	-3,080	
				0403670000	中央選舉委員會及所屬	150	3,230	50	-3,080	
				0403670100	罰金罰鍰及怠金	150	230	50	-80	
				0403670101	罰金罰鍰	150	230	50	-80	
				0403670200	沒入及沒收財物	-	3,000	-	-3,000	
				0403670201	沒入金	-	3,000	-	-3,000	
				1200000000	其他收入	11	14	27	-3	
				1203670000	中央選舉委員會及所屬	11	14	27	-3	
				1203670200	雜項收入	11	14	27	-3	
7	17			1203670201	收回以前年度歲出	-	-	13	-	
				1203670210	其他雜項收入	11	14	14	-3	

桃園市選舉委員會
歲出機關別預算表

中華民國 110 年度

單位：新臺幣千元

經費門併計

科 目				本年度預算數	上年度預算數	本年度與 上年度比較	說 明
款	項	目	節				
2	11			0003000000			
				行政院主管			
				0003670000	77,624	38,122	39,502
				中央選舉委員會及所屬			
				3703670000	77,624	38,122	39,502
民政支出							
3703671000	60,030	20,614	39,416				
選舉業務							
3703671100	17,594	17,508	86				
地方選舉委員會行政業務							

桃園市選舉委員會 歲入項目說明提要表

中華民國110年度

單位：新臺幣千元

來源子目及細目與編號	0403670100 罰金罰鍰及怠金	-0403670101 -罰金罰鍰	預算金額	150	承辦單位	第四組
------------	-----------------------	----------------------	------	-----	------	-----

歲 入 項 目 說 明

一、項目內容 違反公職人員選舉罷免法之罰金罰鍰收入。	二、法令依據 依據公職人員選舉罷免法之規定辦理。
-------------------------------	-----------------------------

金 額 及 說 明

款	項	目	節	名 稱	金 額	說 明
2				0400000000 罰款及賠償收入	150	
	15			0403670000 中央選舉委員會及所屬	150	
		1		0403670100 罰金罰鍰及怠金	150	
			1	0403670101 罰金罰鍰	150	違反公職人員選舉罷免法及公投法之罰金罰鍰收入。

**桃園市選舉委員會
歲入項目說明提要表**

中華民國110年度

單位：新臺幣千元

來源子目及細目與編號	1203670200 雜項收入	-1203670210 -其他雜項收入	預算金額	11	承辦單位	第四組
------------	--------------------	------------------------	------	----	------	-----

歲 入 項 目 說 明

一、項目內容
員工停車位租借收入。

二、法令依據

金 額 及 說 明

款	項	目	節	名 稱	金 額	說 明
7				1200000000 其他收入	11	
	17			1203670000 中央選舉委員會及 所屬	11	
		1		1203670200 雜項收入	11	
			2	1203670210 其他雜項收入	11	停車場租金收入。

桃園市選舉委員會
歲出計畫提要及分支計畫概況表
中華民國110年度

經資門併計

單位：新臺幣千元

工作計畫名稱及編號	3703671000 選舉業務	預算金額	60,030
-----------	-----------------	------	--------

計畫內容：
辦理全國性公民投票。

預期成果：
辦理全國性公民投票，順利完成。

分支計畫及用途別科目	金額	承辦單位	說明
04 全國性公民投票	60,030	本會各組室	1. 辦理全國性公民投票超時加班、公投票印製、提領、保管等負責及督導人員加班費296千元。
1000 人事費	296		
1040 加班值班費	296		
2000 業務費	59,532		2. 業務費59,532千元：
2003 教育訓練費	2,684		(1) 辦理公投講習費：投開票所工作人員講習會1,262所，編造投票權人名冊工作人員講習會，每人200元（含交通費）計2,684千元。
2009 通訊費	40		(2) 公投期間所需各項郵電等通訊費40千元。
2021 其他業務租金	879		(3) 租用及搭建臨時投開票所費用計879千元。
2030 兼職費	1,206		(4) 辦理公投期間兼職人員兼職費1,206千元：按監察小組委員月支直轄市6,000元、縣市4,500元；顧問月支直轄市3,000元、縣市2,000元；臨兼人員月支簡兼7,000元，薦兼6,000元，委兼5,000元；常兼人員月支簡兼3,500元，薦兼3,000元，委兼2,500元計。
2033 臨時人員酬金	175		(5) 臨時人員酬金2人，月支29,100元，計175千元。
2036 按日按件計資酬金	31,709		(6) 按日按件計資酬金31,709千元：
2039 委辦費	5,589		<1> 講師鐘點費166千元（外聘講師每小時2,000元，內聘講師每小時1,000元）。
2051 物品	4,861		<2> 投票通知單列印、校對費、公投公報及投票通知單分發費、投票權人名冊編造費及投開票所工作人員工作費等31,543千元。
2054 一般事務費	12,192		(7) 委辦費5,589千元，係委託鄉鎮市區公所經費（選務作業中心工作人員兼職費及業務費）5,199千元及戶政事務所經費390千元。
2066 車輛及辦公器具養護費	107		<1> 兼職費2,808千元。
2072 國內旅費	60		<2> 業務費2,391千元，包括：
2081 運費	30		#1. 人口數未滿3萬人之鄉鎮市區公所1所。
3000 設備及投資	202		
3035 雜項設備費	202		

桃園市選舉委員會
歲出計畫提要及分支計畫概況表
中華民國110年度

經資門併計

單位：新臺幣千元

工作計畫名稱及編號	3703671000 選舉業務	預算金額	60,030
分支計畫及用途別科目	金額	承辦單位	說明
			<p>#2.人口數3萬人以上未滿6萬人之鄉鎮市區公所1所。</p> <p>#3.人口數6萬人以上未滿9萬人之鄉鎮市區公所1所。</p> <p>#4.人口數9萬人以上未滿12萬人之鄉鎮市區公所2所。</p> <p>#5.人口數12萬人以上未滿15萬人之鄉鎮市區公所1所。</p> <p>#6.人口數15萬人以上未滿18萬人之鄉鎮市區公所3所。</p> <p>#7.人口數18萬人以上未滿21萬人之鄉鎮市區公所1所。</p> <p>#8.人口數21萬人以上未滿24萬人之鄉鎮市區公所1所。</p> <p>#9.人口數40萬人以上未滿45萬人之鄉鎮市區公所1所。</p> <p>#10.人口數45萬人以上未滿50萬人之鄉鎮市區公所1所。</p> <p><3>戶政事務所經費：每所30,000元，13所計390千元。</p> <p>(8)辦理公投期間所需文具紙張、耗材、投開票所應用物品、油料等物品4,861千元。</p> <p>(9)辦理公投期間一般事務費12,192千元，包括：</p> <p><1>印製公投票、公投公報、投票權人名冊、投票通知單、投開票所工作人員手冊、宣傳資料、會議費、記者招待會、提領公投票誤餐費、開票作業中心、各項事務性雜支等8,128千元，宣導標語、布條等宣導經費26千元，合計8,154千元。</p> <p><2>投開票所茶水、餐費、佈置、清潔等經費，以每所3,200元，1,262所，計4,038千元。</p> <p>(10)遮屏等修繕及養護費107千元。</p> <p>(11)辦理公投所需國內旅費60千元，運費30千元。</p>

桃園市選舉委員會
歲出計畫提要及分支計畫概況表
 中華民國110年度

經資門併計

單位：新臺幣千元

工作計畫名稱及編號	3703671000 選舉業務	預算金額	60,030
分支計畫及用途別科目	金額	承辦單位	說明
			3.汰購公投設備、照明設備、安全設備等，按投票所1,262個，計需202千元（每縣市投票所200個以下編列50千元，超過200個者每增加100個增列15千元，餘數未達100個而超過50個以100個計算）。

桃園市選舉委員會
歲出計畫提要及分支計畫概況表

經資門併計

中華民國110年度

單位：新臺幣千元

工作計畫名稱及編號	3703671100 地方選舉委員會行政業務	預算金額	17,594
-----------	------------------------	------	--------

計畫內容：

一般行政管理工作及召開選舉業務會議、協調會議，選務問題專案研究會議，辦理選務研究發展工作，充實選舉資料，樹立公職人員選舉、罷免制度，健全監察業務。

預期成果：

建立統一觀念及作法，使現行法令深入群眾，增進公職人員選舉之績效，使選舉、罷免、監察業務得順利推展。

分支計畫及用途別科目	金額	承辦單位	說明
01 人員維持費	16,689	人事室	1. 人事費15,025千元，係包括專任職員12人、技工1人、工友2人計，年需薪俸、專業加給、主管加給，考績及年終工作獎金，休假補助，實施退撫新制政府應負擔退休離職儲金，政府負擔公保、勞保及健保保費。 2. 業務費1,658千元，係包括委員、監察小組委員18人，每人每月6,000元，兼職人員簡兼5人，每人每月3,500元，薦兼6人，每人每月3,000元。 3. 獎補助費6千元，係退休退職人員三節慰問金，以退休退職人員1人，每人每節2,000元計。
1000 人事費	15,025		
1015 法定編制人員待遇	8,775		
1025 技工及工友待遇	1,208		
1030 獎金	2,473		
1035 其他給與	232		
1040 加班值班費	520		
1050 退休離職儲金	848		
1055 保險	969		
2000 業務費	1,658		
2030 兼職費	1,658		
4000 獎補助費	6		
4085 獎勵及慰問	6		
02 基本行政工作維持費	905	本會各組室	
2000 業務費	813		
2006 水電費	233		
2009 通訊費	81		
2018 資訊服務費	12		
2024 稅捐及規費	19		
2027 保險費	6		
2051 物品	89		
2054 一般事務費	183		
2063 房屋建築養護費	66		
2066 車輛及辦公器具養護費	35		
2069 設施及機械設備養護費	64		
2072 國內旅費	25		
3000 設備及投資	92		
3035 雜項設備費	92		

桃園市選舉委員會
歲出計畫提要及分支計畫概況表
 中華民國110年度

經資門併計

單位：新臺幣千元

工作計畫名稱及編號	3703671100 地方選舉委員會行政業務	預算金額	17,594
分支計畫及用途別科目	金額	承辦單位	說明
			元。 (10)設施及機械設備養護費64元。 (11)委員、監察小組委員、專兼任人員參與中央召開之各項會議旅費，國內各地區出差旅費計25千元。 2.設備及投資92千元，係汰換空調設備等經費。

桃園市選舉委員會
各項費用彙計表

中華民國110年度

單位：新臺幣千元

工作計畫名稱及編號 第一、二級用途別 科目名稱及編號	3703671000 選舉業務	3703671100 地方選舉委員 會行政業務			合 計
合 計	60,030	17,594			77,624
1000 人事費	296	15,025			15,321
1015 法定編制人員待遇	-	8,775			8,775
101505 職員待遇		8,775			8,775
1025 技工及工友待遇	-	1,208			1,208
102505 技工及工友待遇		1,208			1,208
1030 獎金	-	2,473			2,473
103005 考績獎金		1,197			1,197
103015 年終工作獎金		1,276			1,276
1035 其他給與	-	232			232
103525 休假補助		232			232
1040 加班值班費	296	520			816
104005 超時加班費	296	6			302
104010 不休假加班費		514			514
1050 退休離職儲金	-	848			848
105010 公務人員提撥金		848			848
1055 保險	-	969			969
105505 健保保險補助		586			586
105510 公保保險補助		270			270
105515 勞保保險補助		113			113
2000 業務費	59,532	2,471			62,003
2003 教育訓練費	2,684	-			2,684
200310 訓練費	2,684				2,684
2006 水電費	-	233			233
200605 水費		5			5
200610 電費		228			228
2009 通訊費	40	81			121
200910 一般通訊費	40	81			121
2018 資訊服務費	-	12			12
201805 資訊操作維護費		12			12
2021 其他業務租金	879	-			879

桃園市選舉委員會
各項費用彙計表

中華民國110年度

單位：新臺幣千元

工作計畫名稱及編號 第一、二級用途別 科目名稱及編號	3703671000 選舉業務	3703671100 地方選舉委員 會行政業務				合 計
202105 其他業務租金	879					879
2024 稅捐及規費	-	19				19
202405 稅捐		11				11
202410 規費		8				8
2027 保險費	-	6				6
202705 法定責任保險		6				6
2030 兼職費	1,206	1,658				2,864
203005 兼職費	1,206	1,658				2,864
2033 臨時人員酬金	175	-				175
203305 勞務服務費	175					175
2036 按日按件計資酬金	31,709	-				31,709
203615 講座鐘點費	166					166
203625 考試及其他作業費	31,543					31,543
2039 委辦費	5,589	-				5,589
203915 委託辦理	5,589					5,589
2051 物品	4,861	89				4,950
205105 消耗品	3,329	30				3,359
205110 油料	5	29				34
205115 非消耗品	1,527	30				1,557
2054 一般事務費	12,192	183				12,375
205415 一般事務費	12,192	183				12,375
2063 房屋建築養護費	-	66				66
206305 房屋建築養護費		66				66
2066 車輛及辦公器具養護費	107	35				142
206605 車輛及辦公器具養 護費	107	35				142
2069 設施及機械設備養護費	-	64				64
206905 設施及機械設備養 護費		64				64
2072 國內旅費	60	25				85
207205 國內旅費	60	25				85

桃園市選舉委員會
各項費用彙計表

中華民國110年度

單位：新臺幣千元

工作計畫名稱及編號 第一、二級用途別 科目名稱及編號	3703671000 選舉業務	3703671100 地方選舉委員會行政業務				合 計
2081 運費	30	-				30
208105 運費	30					30
3000 設備及投資	202	92				294
3035 雜項設備費	202	92				294
303505 雜項設備費	202	92				294
4000 獎補助費	-	6				6
4085 獎勵及慰問	-	6				6
408510 慰問金		6				6

桃園市選
歲出一級用途
中華民國

科 目				經 常 支				
款	項	目	節	名 稱	人事費	業務費	獎補助費	債務費
2				行政院主管				
	11			中央選舉委員會及所屬	15,321	62,003	6	-
				民政支出	15,321	62,003	6	-
		2		選舉業務	296	59,532	-	-
		3		地方選舉委員會行政業務	15,025	2,471	6	-

舉委員會
別科目分析表

110年度

單位：新臺幣千元

出		資本支出					合計
預備金	小計	業務費	設備及投資	獎補助費	預備金	小計	
-	77,330	-	294	-	-	294	77,624
-	77,330	-	294	-	-	294	77,624
-	59,828	-	202	-	-	202	60,030
-	17,502	-	92	-	-	92	17,594

科 目				設 備				
款	項	目	節	名 稱 及 編 號	土地	房屋建築及設備	公共建設及設施	機械設備
2				0003000000 行政院主管				
	11			0003670000 中央選舉委員會及所屬	-	-	-	-
				3703670000 民政支出	-	-	-	-
		2		3703671000 選舉業務	-	-	-	-
			3	3703671100 地方選舉委員會行政業務	-	-	-	-

舉委員會
分析表
110年度

單位：新臺幣千元

及		投			資	其他資本支出	合 計
運輸設備	資訊軟體設備	雜項設備	權 利	投 資			
-	-	294	-	-	-	294	
-	-	294	-	-	-	294	
-	-	202	-	-	-	202	
-	-	92	-	-	-	92	

桃園市選舉委員會
人事費彙計表
中華民國110年度

單位：新臺幣千元

人 事 費 別	金 額	說 明
一、民意代表待遇	-	
二、政務人員待遇	-	
三、法定編制人員待遇	8,775	
四、約聘僱人員待遇	-	
五、技工及工友待遇	1,208	
六、獎金	2,473	
七、其他給與	232	
八、加班值班費	816	
九、退休退職給付	-	
十、退休離職儲金	848	
十一、保險	969	
十二、調待準備	-	
合 計	15,321	

本頁空白

舉委員會
明細表
110年度

單位：新臺幣千元

人								年 需 經 費			說 明
聘 用		約 僱		駐外雇員		合 計		本 年 度	上 年 度	比 較	
本 年 度	上 年 度	本 年 度	上 年 度	本 年 度	上 年 度	本 年 度	上 年 度				
-	-	-	-	-	-	15	15	14,505	14,363	142	1. 年需經費不含加班值班費。 2. 本年度「選舉業務」計畫項下編列： 辦理全國性公民投票臨時人員2人， 公民投票期間3個月，每月29,100元， 計175千元。
-	-	-	-	-	-	15	15	14,505	14,363	142	

桃園市選舉委員會
公務車輛明細表

中華民國110年度

單位：新臺幣千元

車輛數	車輛種類	乘客人數 不含司機	購置 年月	汽缸總 排氣量 (立方公分)	油料費			養護費	其他	備註
					數量(公升)	單價(元)	金額			
現有車輛：										
1	小客貨兩用車	5	101.03	2,261	898	25.60	23	18	13	3121-J7。 (桃園市選舉 委員會)
1	一般公務用機車	1	95.02	125	117	25.60	3	1	1	K3U-117。(桃 園市選舉委員 會)
1	一般公務用機車	1	95.06	50	117	25.60	3	1	1	VG3-213。(桃 園市選舉委員 會)
	合 計				1,132		29	20	15	

本頁空白

預算員額： 職員 12 人 技工 1 人
 警察 0 人 駕駛 0 人
 法警 0 人 聘用 0 人
 駐警 0 人 約僱 0 人
 工友 2 人 駐外雇員 0 人

合計： 15 人

桃園市選
 現有辦公房

中華民國

區 分	自有				無償借用		
	單位數	面積	取得成本	年需養護費	單位數	面積	年需養護費
一、辦公房屋	1	1,957.32	5,237	66		-	-
二、機關宿舍		-	-	-		-	-
1 首長宿舍		-	-	-		-	-
2 單房間職務宿舍		-	-	-		-	-
3 多房間職務宿舍		-	-	-		-	-
三、其他		-	-	-		-	-
合 計		1,957.32	5,237	66		-	-

舉委員會

舍明細表

110年度

單位：新臺幣千元，平方公尺

有償租用或借用					合計			
單位數	面積	押金	租金	年需養護費	面積	押金	租金	年需養護費
	-	-	-	-	1,957.32	-	-	66
	-	-	-	-	-	-	-	-
	-	-	-	-	-	-	-	-
	-	-	-	-	-	-	-	-
	-	-	-	-	-	-	-	-
	-	-	-	-	-	-	-	-
	-	-	-	-	1,957.32	-	-	66

**桃園市選
捐助經費**
中華民國

捐 助 計 畫	計 畫 起 訖 年 度	捐 助 對 象	捐 助 內 容	捐 助
				經 常 人 事 費
合計				-
1.對個人之捐助				-
4085 獎勵及慰問				-
(1)3703671100				-
地方選舉委員會行政業務				
[1]退休(職)人員慰問金	01 110-110	退休(職)人員	退休(職)人員三節慰問金。	-

舉委員會
分析表
110年度

單位：新臺幣千元

經 費		之 用 途		分 析
門		資 本 門		合 計
業 務 費	其 他	營 建 工 程	其 他	
-	6	-	-	6
-	6	-	-	6
-	6	-	-	6
-	6	-	-	6
-	6	-	-	6

桃園市選
歲出按職能及經
中華民國

職能 別分類	經濟性 分類	經 常			
		受僱人員報酬	商品及勞務購買支出	債務利息	土地租金支出
總 計		50,069	27,255	-	-
01 一般公共事務		50,069	27,255	-	-

舉委員會
濟性綜合分類表
110年度

單位：新臺幣千元

支 出				經常支出合計
對企業	經常 對家庭及民間 非營利機構	移 轉 對政府	對國外	
-	6	-	-	77,330
-	6	-	-	77,330

桃園市選
歲出按職能及經
中華民國

職能 別分類	經濟性 分類	資本			
		投資及增資			資
		對營業基金	對非營業特種基金	對民間企業	對企業
總計		-	-	-	-
01 一般公共事務		-	-	-	-

舉委員會
濟性綜合分類表
110年度

單位：新臺幣千元

支			出	
本	移	轉	土地購入	無形資產購入
對家庭及民間 非營利機構	對政府	對國外		
-	-	-	-	-
-	-	-	-	-

桃園市選
歲出按職能及經
中華民國

職能 別分類	經濟性 分類	資本			
		固定		資本	
		住宅	非住宅房屋	營建工程	運輸工具
總計		-	-	-	-
01 一般公共事務		-	-	-	-

舉委員會
濟性綜合分類表
110年度

單位：新臺幣千元

支			出		總計
形	成		資本支出合計		
資訊軟體	機器及其他設備	土地改良			
-	294	-	294		77,624
-	294	-	294		77,624

**桃園市選
委辦經費**
中華民國

委 辦 計 畫	計 畫 起 訖 年 度	委 辦 內 容	委 辦	
			經 常	辦 理
			用 人 費 用	業 務 費 用
合計			-	5,589
1.3703671000 選舉業務			-	5,589
(1)委託鄉鎮市區公所經費	110-110	委託鄉鎮市區公所經費(選務作業中心工作人員3個月兼職費及業務費)及戶政事務所經費	-	5,589

舉委員會
分析表
110年度

單位：新臺幣千元

經 費 之 用 途 分 析					
門	資	本	門	合	計
其 他	設 備 購 置	其 他	其 他		
-	-	-	-		5,589
-	-	-	-		5,589
-	-	-	-		5,589