

中華民國 105 年度

中央政府總預算
中央選舉委員會及所屬單位預算

桃園市選舉委員會分預算

桃園市選舉委員會編印

桃園市選舉委員會

目 次

中華民國105年度

一、預算總說明.....	1~9
二、主要表：	
(一)歲入來源別預算表.....	11
(二)歲出機關別預算表.....	12
三、附屬表：	
(一)歲入項目說明提要表.....	13-15
(二)歲出計畫提要及分支計畫概況表.....	16-19
(三)各項費用彙計表.....	20
(四)歲出一級用途別科目分析表.....	22-23
(五)資本支出分析表.....	24-25
(六)人事費分析表.....	26
(七)預算員額明細表.....	28-29
(八)公務車輛明細表.....	30
(九)現有辦公房舍明細表.....	32-33
(十)捐助經費分析表.....	34-35
(十一)歲出按職能及經濟性綜合分類表.....	36-37
(十二)委辦經費分析表.....	38-39

預算總說明

桃園市選舉委員會
預算總說明

中華民國 105 年度

壹、現行法定職掌

(一)機關主要職掌：

本會組織遵照行政院令頒之組織規程之規定，置總幹事、副總幹事及第一、二、三、四組、行政室、主計室、人事室、政風室等八單位，但上述組室不辦理選舉罷免期間，僅設置行政室及第一、四組、主計室、人事室、政風室，詳如組織系統圖及員額編制表。

(二)本會主要職掌：

1. 中央公職人員之選舉罷免事務。
2. 市長、議員選舉罷免事務之計畫及辦理事項。
3. 村里長罷免事務之計畫辦理及監察之監督事項。
4. 選舉罷免公告之發佈事項。
5. 各項公職人員選舉宣導之策劃、辦理與協調事項。

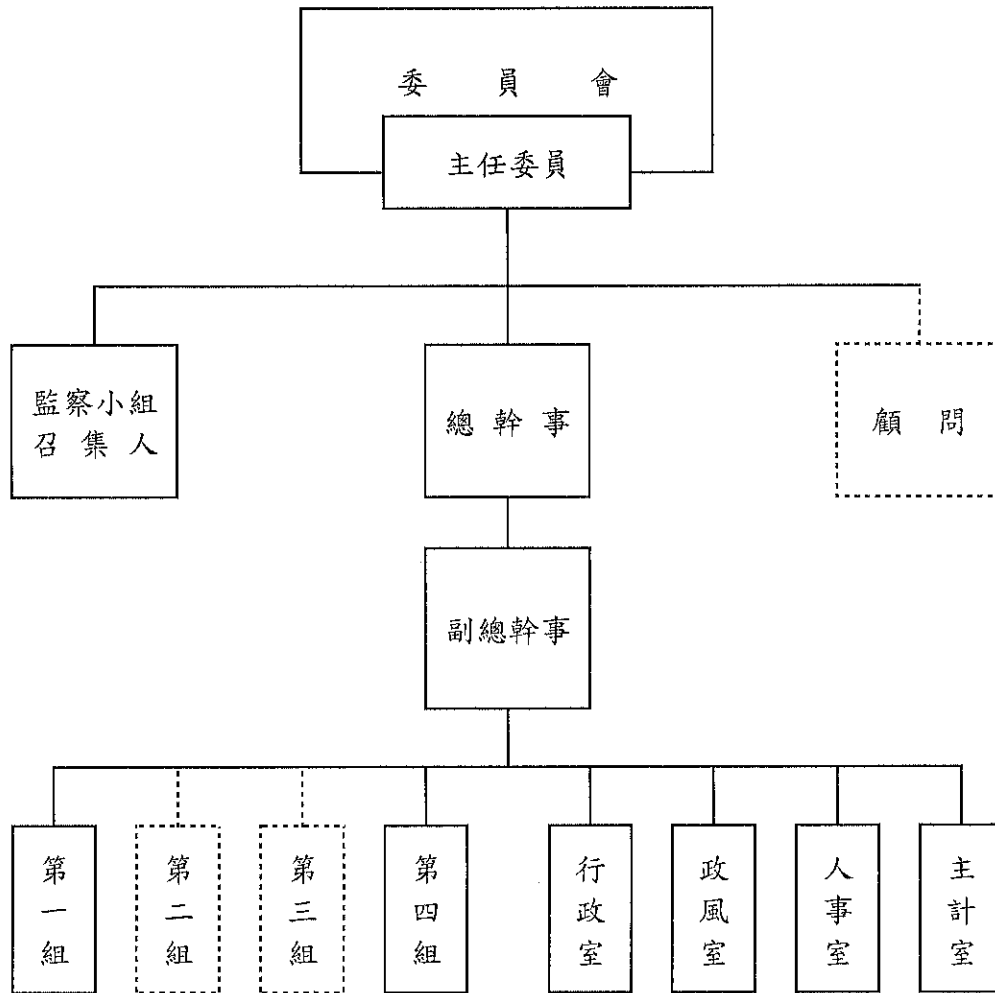
(三)內部分層業務：

1. 第一組：掌理立法委員區域與山胞選舉罷免暨市長、市議員、村里長之選舉罷免之辦理事項。
2. 第二組：掌理選舉人及罷免案投票人名冊編造核對事項。
3. 第三組：掌理選舉公報、選舉宣傳及新聞發佈事項。
4. 第四組：掌理監察小組選舉監察事務，辦理競選經費之查核及自辦政見發表會申請辦理事項。
5. 行政室：掌理議事、文書、印信、庶務、出納及其他行政管理事項。
6. 主計室：依法辦理歲計、會計及統計事項。
7. 人事室：依法辦理人事管理。
8. 政風室：依法辦理政風查核事項。

(四)組織系統圖及預算員額說明表。

桃園市選舉委員會
預算總說明
中華民國105年度

桃園市選舉委員會組織系統圖



註： 辦理選舉罷免期間設置

桃園市選舉委員會
預算總說明
中華民國105年度

桃園市選舉委員會預算員額表

職 別	法定編制員額		預算員額 (非選舉期間)		備註
	專 任	兼 任	專 任	兼 任	
主任委員		1		1	一、監察小組委員中5人為常設委員，其中1人為召集人。 二、本年度預算員額與上年度相同，無增減。
委員		8-12		13	
監察委員		3-39		5	
總幹事		1		1	
副總幹事	1	1	1		
組長	2	2	2		
主任	1	1	1		
秘書	1	6			
課長		10			
專員	2	5	1		
課員	5	45	3	7	
助理員	1	3			
辦事員	2	5	2		
書記	2	12	2		
人事室主任		1		1	
會計室主任		1		1	
政風室主任		1		1	
技 工	1		1		
工 友	2		2		
合計	員	17	106-146	12	30
	工	3		3	

桃園市選舉委員會
預算總說明

中華民國105年度

貳、本（105）年度施政計畫重點與預算配合情形暨預期施政績效：

一、105年度施政計畫重點及預期績效：

業務計畫	計畫重點	預期績效
選舉業務	依照訂定之選務工作進度程序表辦理各項選務工作。	順利完成第14任總統副總統及第9屆立法委員選舉各項選務工作。
地方選舉委員會 行政業務	辦理本會一般行政管理工作及非選舉期間各項選務業務。	順利完成本會各項業務。

桃園市選舉委員會
預算總說明
中華民國105年度

二、105年度預算提要：

單位：新臺幣千元

科目名稱	全年度預算數		
	合計	經常門	資本門
歲入部分：	2,029	2,029	0
罰金罰鍰	15	15	0
沒入金	2,000	2,000	0
其他雜項收入	14	14	0
歲出部分：	33,845	33,755	90
選舉業務	16,739	16,739	0
地方選舉委員會行政業務	17,106	17,016	90

桃園市選舉委員會
預算總說明

中華民國105年度

參、以往年度計畫實施成果及預算執行情形：

一、前(103)年度計畫實施成果及決算辦理概況：

(一)103年度計畫實施成果：

業務計畫	實施概況	實施成果
地方選舉委員會 行政業務	依據一般事務原理綜理各項 工作。	順利完成本會各項行政工作。

桃園市選舉委員會
預算總說明
中華民國105年度

(二)103年度(自103年1月1日起至103年12月31日止)預算執行情形：

單位：新臺幣千元

科目名稱	全年 度預 算數	預算 追加 數	動支 第二 預備 金數	合 計	截至 12月 底分 配數 A	年底實 收(付) 累計數 (含保留) B	應收 (付)數 C	合計 D=B+C	分配 數 餘額 E=A-D	執行率 F=D/A*100
歲入部分：	15		-	15	15	60	-	60	-45	400.00
罰款及賠償收入	15		-	15	15	50	-	50	-35	333.33
罰金罰鍰	15		-	15	15	50	-	50	-35	333.33
沒入金	-		-	-	-	-	-	-	-	
財產收入	-		-	-	-	-	-	-	-	
廢舊物資售價	-		-	-	-	-	-	-	-	
其他收入	-		-	-	-	10	-	10	-10	
收回以前年度 歲出	-		-	-	-	-	-	-	-	
其他雜項收入	-		-	-	-	10	-	10	-10	
歲出部分：	16,862	0	0	16,862	16,862	16,210	0	16,210	652	96.13
選舉業務	-	-	-	-	-	-	-	-	-	
地方選舉委員會 行政業務	16,862	-	-	16,862	16,862	16,210	-	16,210	652	96.13

桃園市選舉委員會
預算總說明
中華民國105年度

二、上(104)年度(自104年1月1日起至104年12月31日止)計畫實施成果及預算執行情形：

(一)104年度計畫實施情形：

業務計畫	實施概況	實施成果
選舉業務	依照訂定之選務工作進度程序表辦理各項選務工作。	順利完成第14任總統副總統及第9屆立法委員選舉各項選務工作。
地方選舉委員會行政業務	依據一般事務原理綜理各項工作。	順利完成本會各項行政工作。

桃園市選舉委員會
預算總說明

中華民國105年度

(二)104年度(自104年1月1日起至104年12月31日止)預算編列情形：

單位：新臺幣千元

科目名稱	全年度 預算數	動支 第二 預備 金數	合 計	截 至	年 底 實	應 收 數 或 暫 付 數	合 計	分 配 數 餘 數	執 行 率
				12月 底 分 配 數	收(付) 累 計 數 (含保留)				
歲入部分：	2,300	-	2,300	2,300	974	1,080	2,054	246	89.30
罰款及賠償收入	2,300	-	2,300	2,300	960	1,080	2,040	260	88.70
罰金罰鍰	2,300	-	2,300	2,300	960	1,080	2,040	260	88.70
沒入金	-	-	-	-	-	-	-	-	-
財產收入	-	-	-	-	-	-	-	-	-
廢舊物資售價	-	-	-	-	-	-	-	-	-
其他收入	-	-	-	-	14	-	14	-14	-
其他雜項收入	-	-	-	-	14	-	14	-14	-
歲出部分：	85,424	550	85,974	85,974	77,872	-	77,872	8,102	90.58
選舉業務	68,361	550	68,911	68,911	61,750	-	61,750	7,161	89.61
地方選舉委員會	17,063	-	17,063	17,063	16,122	-	16,122	941	94.49
行政業務									

本 頁 空 白

主 要 表

桃園市選舉委員會
歲入來源別預算表

中華民國 105 年度

單位：新臺幣千元

經資門併計

科 目				本年度預算數	上年度預算數	前年度決算數	本年度與 上年度比較	說 明
款	項	目	節					
				2,029	2,300	60	-271	
2				2,015	2,300	50	-285	
	15			2,015	2,300	50	-285	
			1	15	2,300	50	-2,285	
			1	15	2,300	50	-2,285	
			2	2,000	-	-	2,000	
			1	2,000	-	-	2,000	
7				14	-	10	14	
	17			14	-	10	14	
			1	14	-	10	14	
			2	14	-	10	14	

桃園市選舉委員會
歲出機關別預算表

中華民國 105 年度

單位：新臺幣千元

經費門併計

科		目	本年度預算數	上年度預算數	本年度與 上年度比較	說 明	
款	項	節					名稱及編號
2			0003000000 行政院主管	33,845	85,424	-51,579	
	12		0003670000 中央選舉委員會及所屬	33,845	85,424	-51,579	
			3803670000 民政支出	33,845	85,424	-51,579	
		2	3803671000 選舉業務	16,739	68,361	-51,622	
		3	3803671100 地方選舉委員會行政業務	17,106	17,063	43	

附 屬 表

**桃園市選舉委員會
歲入項目說明提要表**

中華民國105年度

單位：新臺幣千元

來源子目及 細目與編號	0403670100 罰金罰鍰及怠金	-0403670101 -罰金罰鍰	預算金額	15	承辦單位	第四組
----------------	-----------------------	----------------------	------	----	------	-----

歲 入 項 目 說 明

一、項目內容

違反總統副總統、公職人員選舉罷免法之罰款收入。

二、法令依據

依據總統副總統、公職人員選舉罷免法之規定辦理。

金 額 及 說 明

款	項	目	節	名 稱	金 額	說 明
				0400000000 罰款及賠償收入	15	
				0403670000 中央選舉委員會及 所屬	15	
			1	0403670100 罰金罰鍰及怠金	15	
			1	0403670101 罰金罰鍰	15	係違反公職人員選舉罷免法之罰款收入。

**桃園市選舉委員會
歲入項目說明提要表**

中華民國105年度

單位：新臺幣千元

來源子目及 細目與編號	0403670200 沒入及沒收財物	-0403670201 -沒入金	預算金額	2,000	承辦單位	第四組
----------------	-----------------------	---------------------	------	-------	------	-----

歲 入 項 目 說 明

一、項目內容

二、法令依據

金 額 及 說 明						
款	項	目	節	名 稱	金 額	說 明
2				0400000000 罰款及賠償收入	2,000	
	15			0403670000 中央選舉委員會及 所屬	2,000	
		2		0403670200 沒入及沒收財物	2,000	
			1	0403670201 沒入金	2,000	沒入立法委員候選人選舉保證金。

**桃園市選舉委員會
歲入項目說明提要表**

中華民國105年度

單位：新臺幣千元

來源子目及 細目與編號	1103670900 雜項收入	-1103670909 -其他雜項收入	預算金額	14	承辦單位	行政室
----------------	--------------------	------------------------	------	----	------	-----

歲 入 項 目 說 明

一、項目內容

二、法令依據

金 額 及				說 明		
款	項	目	節	名 稱	金 額	說 明
7				1100000000 其他收入	14	
	17			1103670000 中央選舉委員會及 所屬	14	
		1		1103670900 雜項收入	14	
			2	1103670909 其他雜項收入	14	停車位出租收入。

桃園市選舉委員會
歲出計畫提要及分支計畫概況表
中華民國105年度

經費門併計

單位：新臺幣千元

工作計畫名稱及編號	3803671000 選舉業務	預算金額	16,739
-----------	-----------------	------	--------

計畫內容：
辦理第9屆立法委員與第14任總統副總統選舉。

預期成果：
辦理第9屆立法委員與第14任總統副總統選舉，順利完成。

分支計畫及用途別科目	預算金額	承辦單位	說明
04 第9屆立法委員與第14任總統副總統選舉	16,739	本會各組室	辦理第9屆立法委員與第14任總統副總統選舉，選舉期間所需經費：
0100 人事費	149		1. 超時加班費149千元。
0131 加班值班費	149		2. 業務費16,590千元：
0200 業務費	16,590		(1) 各項郵電等通訊費20千元。
0203 通訊費	20		(2) 租用及搭建臨時投開票所費用，扣除第9屆立法委員選舉已編列預算，計需增加8千元。
0219 其他業務租金	8		(3) 辦理選舉期間兼職人員兼職費476千元：按監察小組委員月支直轄市6,000元、縣市4,500元；顧問月支直轄市3,000元、縣市2,000元；臨兼人員月支簡兼6,000元，薦兼5,000元，委兼4,000元；常兼人員月支簡兼3,000元，薦兼2,500元，委兼2,000元計。
0241 兼職費	476		(4) 臨時人員酬金2人，1個月，計55千元。
0249 臨時人員酬金	55		(5) 按日按件計資酬金：投票通知單列印、校對費、投票通知單分發費、選舉人名冊編造費、投開票所工作人員工作費、監察小組委員工作費，扣除第9屆立法委員選舉已編列預算，計需增加7,433千元。
0250 按日按件計資酬金	7,433		(6) 委辦費2,087千元，係委託鄉鎮市區公所經費（鄉鎮選務作業中心工作人員1個月兼職費及業務費）。
0251 委辦費	2,087		<1>兼職費1,187千元。
0271 物品	76		<2>業務費900千元，包括：
0279 一般事務費	6,432		#1. 人口數未滿3萬人之鄉鎮市區公所1所。
0291 國內旅費	3		#2. 人口數3萬人以上未滿6萬人之鄉鎮市區公所1所。
			#3. 人口數6萬人以上未滿9萬人之鄉鎮市區公所2所。
			#4. 人口數9萬人以上未滿12萬人之鄉鎮市區公所2所。

桃園市選舉委員會
歲出計畫提要及分支計畫概況表

中華民國105年度

經費門併計

單位：新臺幣千元

工作計畫名稱及編號	3803671000 選舉業務	預算金額	16,739
分支計畫及用途別科目	預算金額	承辦單位	說 明
			<p>#5.人口數12萬人以上未滿15萬人之鄉鎮市區公所1所。</p> <p>#6.人口數15萬人以上未滿18萬人之鄉鎮市區公所3所。</p> <p>#7.人口數21萬人以上未滿24萬人之鄉鎮市區公所1所。</p> <p>#8.人口數35萬人以上未滿40萬人之鄉鎮市區公所1所。</p> <p>#9.人口數40萬人以上未滿45萬人之鄉鎮市區公所1所。</p> <p>(7)辦理選舉期間所需各種文具紙張、消耗用品、油料等物品76千元。</p> <p>(8)辦理選舉期間一般事務費6,432千元，包括：印製選舉票、選舉公報、選舉人名冊、投票通知單、會議費等費用，扣除第9屆立法委員選舉已編列預算，計需增加6,432千元。</p> <p>(9)辦理選舉所需國內旅費3千元。</p>

桃園市選舉委員會
歲出計畫提要及分支計畫概況表

中華民國105年度

經費門併計

單位：新臺幣千元

工作計畫名稱及編號	3803671100 地方選舉委員會行政業務	預算金額	17,106
-----------	------------------------	------	--------

計畫內容：
一般行政管理工作及召開選舉業務會議、協調會議，選務問題專案研究會議，辦理選務研究發展工作，充實選舉資料，樹立公職人員選舉、罷免制度，健全監察業務。

預期成果：
建立統一觀念及作法，使現行法令深入群眾，增進公職人員選舉之績效，使選舉、罷免、監察業務得順利推展。

分支計畫及用途別科目	預算金額	承辦單位	說明
01 人員維持費	16,304	人事室	1. 人事費14,561千元，係包括專任職員12人、技工1人、工友2人計，年需薪俸、專業加給、主管加給，考績及年終工作獎金，休假補助，實施退撫新制政府應負擔退休離職儲金，政府負擔公保、勞保及健保保費。 2. 業務費1,689千元，係包括委員、監察小組委員18人，每人每月6,000元，兼職人員簡兼5人，每人每月3,000元，薦兼6人，每人每月2,500元。 3. 獎補助費54千元，係退休退職人員三節慰問金，以退休退職人員9人，每人每節2,000元計。
0100 人事費	14,561		
0103 法定編制人員待遇	8,754		
0105 技工及工友待遇	1,144		
0111 獎金	2,306		
0121 其他給與	254		
0131 加班值班費	360		
0143 退休離職儲金	784		
0151 保險	959		
0200 業務費	1,689		
0241 兼職費	1,689		
0400 獎補助費	54		
0475 獎勵及慰問	54		
02 基本行政工作維持費	802	本會各組室	
0200 業務費	712		
0202 水電費	240		
0203 通訊費	55		
0221 稅捐及規費	19		
0231 保險費	6		
0271 物品	15		
0279 一般事務費	217		
0282 房屋建築養護費	42		
0283 車輛及辦公器具養護費	17		
0284 設施及機械設備養護費	89		
0291 國內旅費	12		
0300 設備及投資	90		
0319 雜項設備費	90		

桃園市選舉委員會
歲出計畫提要及分支計畫概況表
 中華民國105年度

經費門併計

單位：新臺幣千元

工作計畫名稱及編號	3803671100 地方選舉委員會行政業務	預算金額	17,106
分支計畫及用途別科目	預算金額	承辦單位	說明
			(10)委員、監察小組委員、專兼任人員參與中央召開之各項會議旅費，國內各地區出差旅費計12千元。 2.設備及投資90千元，係購置空調機器等經費。

桃園市選舉委員會
各項費用彙計表

中華民國105年度

單位：新臺幣千元

工作計畫名稱及編號 第一、二級用途別 科目名稱及編號	3803671000 選舉業務	3803671100 地方選舉委員 會行政業務			合 計
合 計	16,739	17,106			33,845
0100 人事費	149	14,561			14,710
0103 法定編制人員待遇	-	8,754			8,754
0105 技工及工友待遇	-	1,144			1,144
0111 獎金	-	2,306			2,306
0121 其他給與	-	254			254
0131 加班值班費	149	360			509
0143 退休離職儲金	-	784			784
0151 保險	-	959			959
0200 業務費	16,590	2,401			18,991
0202 水電費	-	240			240
0203 通訊費	20	55			75
0219 其他業務租金	8	-			8
0221 稅捐及規費	-	19			19
0231 保險費	-	6			6
0241 兼職費	476	1,689			2,165
0249 臨時人員酬金	55	-			55
0250 按日按件計資酬金	7,433	-			7,433
0251 委辦費	2,087	-			2,087
0271 物品	76	15			91
0279 一般事務費	6,432	217			6,649
0282 房屋建築養護費	-	42			42
0283 車輛及辦公器具養護費	-	17			17
0284 設施及機械設備養護費	-	89			89
0291 國內旅費	3	12			15
0300 設備及投資	-	90			90
0319 雜項設備費	-	90			90
0400 獎補助費	-	54			54
0475 獎勵及慰問	-	54			54

本 頁 空 白

桃園市選
歲出一級用途
中華民國

款	項	目	節	名 稱	經 常 支			
					人事費	業務費	獎補助費	債務費
2				行政院主管	14,710	18,991	54	-
	12			中央選舉委員會及所屬	14,710	18,991	54	-
				民政支出	14,710	18,991	54	-
		2		選舉業務	149	16,590	-	-
		3		地方選舉委員會行政業務	14,561	2,401	54	-

舉委員會
別科目分析表
105年度

單位：新臺幣千元

出		資本支出					合計
預備金	小計	業務費	設備及投資	獎補助費	預備金	小計	
-	33,755	-	90	-	-	90	33,845
-	33,755	-	90	-	-	90	33,845
-	33,755	-	90	-	-	90	33,845
-	16,739	-	-	-	-	-	16,739
-	17,016	-	90	-	-	90	17,106

桃園市選
資本支出
中華民國

科 目				土地	房屋建築	公共建設	
款	項	目	節				名 稱 及 編 號
2				0003000000 行政院主管	-	-	-
	12			0003670000 中央選舉委員會及所屬	-	-	-
				3803670000 民政支出	-	-	-
			3	3803671100 地方選舉委員會行政業務	-	-	-

舉委員會
分析表
105年度

單位：新臺幣千元

機械設備	運輸設備	資訊軟硬體設備	雜項設備	權利	投資及其他	合計
-	-	-	90	-	-	90
-	-	-	90	-	-	90
-	-	-	90	-	-	90
-	-	-	90	-	-	90

桃園市選舉委員會
人事費分析表
中華民國105年度

單位：新臺幣千元

人 事 費 別	金 額	說 明
一、民意代表待遇	-	
二、政務人員待遇	-	
三、法定編制人員待遇	8,754	
四、約聘僱人員待遇	-	
五、技工及工友待遇	1,144	
六、獎金	2,306	
七、其他給與	254	
八、加班值班費	509	內含辦理第9屆立法委員與第14任總統副總統選舉超時加班費149千元。
九、退休退職給付	-	
十、退休離職儲金	784	
十一、保險	959	
十二、調待準備	-	
合 計	14,710	

本 頁 空 白

桃園市選
預算員額
中華民國

單位：

款	項	目	節	名稱	員 額 (單位：	
					職 員		警 察		法 警		駐 警		工 友		技 工		駕 駛	
					本年度	上年度	本年度	上年度	本年度	上年度	本年度	上年度	本年度	上年度	本年度	上年度	本年度	上年度
2				0003000000 行政院主管	12	12	-	-	-	-	-	-	2	2	1	1	-	-
	12			0003670000 中央選舉委員會及 所屬	12	12	-	-	-	-	-	-	2	2	1	1	-	-
			3	3803671100 地方選舉委員會行 政業務	12	12	-	-	-	-	-	-	2	2	1	1	-	-

舉委員會
明細表
105年度

單位：新臺幣千元

人								年 需 經 費			說 明
聘 用		約 僱		駐外僱員		合 計		本 年 度	上 年 度	比 較	
本 年 度	上 年 度	本 年 度	上 年 度	本 年 度	上 年 度	本 年 度	上 年 度				
-	-	-	-	-	-	15	15	14,561	14,614	-53	本 年 度 「 選 舉 業 務 」 計 畫 項 下 編 列 ： 辦 理 第 9 屆 立 法 委 員 與 第 14 任 總 統 副 總 統 選 舉 業 務 臨 時 人 員 2 人 ， 選 舉 期 間 1 個 月 ， 每 月 27,725 元 ， 計 55 千 元 。
-	-	-	-	-	-	15	15	14,561	14,614	-53	
-	-	-	-	-	-	15	15	14,561	14,614	-53	

**桃園市選舉委員會
公務車輛明細表**
中華民國105年度

單位：新臺幣千元

車輛數	車輛種類	乘客人數 不含司機	購置 年月	汽缸總 排氣量 (立方公分)	油料費			養護費	其他	備註
					數量(公升)	單價(元)	金額			
現有車輛：										
1	小客貨兩用車	5	101.03	2,261	383	25.70	10	15	23	3121-J7。(桃園市選舉委員會)
1	一般公務用機車	1	95.02	125	29	25.70	1	1	1	K3U-117。(桃園市選舉委員會)
1	一般公務用機車	1	95.06	50	57	25.70	1	1	1	VG3-213。(桃園市選舉委員會)
	合計				469		12	17	25	

本 頁 空 白

預算員額： 職員 12 人 技工 1 人
 警察 0 人 駕駛 0 人
 法警 0 人 聘用 0 人
 駐警 0 人 約僱 0 人
 工友 2 人 駐外雇員 0 人

合計： 15 人

桃園市選

現有辦公房

中華民國

區 分	自有				無償借用		
	單位數	面積	帳面價值	年需養護費	單位數	面積	年需養護費
一、辦公房屋	1	1,957.32	5,237	42	-	-	-
二、機關宿舍		-	-	-			
1 首長宿舍		-	-	-			
2 單房間職務宿舍		-	-	-			
3 多房間職務宿舍		-	-	-			
三、其他		-	-	-			
合 計		1,957.32	5,237	42			

舉委員會

舍明細表

105年度

單位：新臺幣千元，平方公尺

單位數	有償租用或借用				合計			
	面積	押金	租金	年需養護費	面積	押金	租金	年需養護費
	-	-	-	-	1,957.32	-	-	42
	-	-	-	-	-	-	-	-
	-	-	-	-	-	-	-	-
	-	-	-	-	-	-	-	-
	-	-	-	-	-	-	-	-
	-	-	-	-	-	-	-	-
	-	-	-	-	1,957.32	-	-	42

桃園市選
捐助經費
中華民國

捐 助 計 畫	計 畫 起 迄 年 度	捐 助 對 象	捐 助 內 容	捐 助
				經 常 人 事 費
合計				-
1. 對個人之捐助				-
0475 獎勵及慰問				-
(1)3803671100				-
地方選舉委員會行政業務				
[1]退休(職)人員慰問金	01 105-105	退休(職)人員	退休(職)人員三節慰問金。	-

舉委員會
分析表
105年度

單位：新臺幣千元

經 費		之 用 途		分 析	
門		資 本 門		合 計	
業 務 費	其 他	營 建 工 程	其 他		
-	54	-	-		54
-	54	-	-		54
-	54	-	-		54
-	54	-	-		54
-	54	-	-		54

桃園市選
歲出按職能及
中華民國

職能 別分類	經濟性 分類	經常支				出
		消費支出	債務利息	補助地方	移轉民間	小計
總	計	33,701	-	-	54	33,755
01	一般公共事務	33,701	-	-	54	33,755

舉委員會
經濟性綜合分類表
105年度

單位：新臺幣千元

資		本 支			出	總計
資本形成	土地購入	增資	補助地方	移轉民間	小計	
90	-	-	-	-	90	33,845
90	-	-	-	-	90	33,845

桃園市選
委辦經費
中華民國

委 辦 計 畫	計 畫 起 訖 年 度	委 辦 內 容	委 辦	
			經 常	
			用 人 費 用	業 務 費 用
合計			-	2,087
1.3803671000 選舉業務			-	2,087
(1)鄉鎮市區選務作業中心 工作費	105-105	委託鄉鎮市區公所經費（鄉鎮選務作 業中心工作人員1個月兼職費及業務 費）。	-	2,087

舉委員會
分析表
105年度

單位：新臺幣千元

經 費 之 用 途		分 析	
門	資 本	門	合 計
其 他	設 備 購 置	其 他	
-	-	-	2,087
-	-	-	2,087
-	-	-	2,087

主辦會計人員：陳秀玲

機關長官：王明德